



# RAPORT Z EWALUACJI PRZEDMIOTÓW

## SEMESTR LETNI 2012/2013

**Opracowanie:**

dr Dorota Szaban

dr Justyna Nyćkowiak

mgr Tomasz Kołodziej

Lubuski Ośrodek Badań Społecznych

Wydział Pedagogiki, Socjologii i Nauk o Zdrowiu

Uniwersytet Zielonogórski

# RAPORT Z EWALUACJI PRZEDMIOTÓW

SEMESTR LETNI 2012/2013

## SPIS TREŚCI

### WSTĘP

- |                               |        |
|-------------------------------|--------|
| 1. Przedmiot i cele ewaluacji | str. 3 |
| 2. Przebieg badania           | str. 3 |

### CZĘŚĆ I. UZ

- |  |         |
|--|---------|
| 1. Charakterystyka próby   | str. 6  |
| 2. Liczebność ocen, dostępność form zajęć, uczestnictwo w formach zajęć                        | str. 8  |
| 3. Poziom trudności zajęć, efekty kształcenia, kryteria oceny zawarte w sylabusach przedmiotów | str. 11 |

### CZĘŚĆ II. Wydziały

- |   |         |
|---|---------|
| 1. Wydział Artystyczny                                    | str. 16 |
| 2. Wydział Ekonomii i Zarządzania                         | str. 19 |
| 3. Wydział Elektrotechniki, Informatyki i Telekomunikacji | str. 22 |
| 4. Wydział Fizyki i Astronomii                            | str. 25 |
| 5. Wydział Humanistyczny                                  | str. 27 |
| 6. Wydział Inżynierii Lądowej i Środowiska                | str. 30 |
| 7. Wydział Matematyki, Informatyki i Ekonometrii          | str. 33 |
| 8. Wydział Mechaniczny                                    | str. 35 |
| 9. Wydział Nauk Biologicznych                             | str. 38 |
| 10. Wydział Pedagogiki, Socjologii i Nauk o Zdrowiu       | str. 41 |

# RAPORT Z EWALUACJI PRZEDMIOTÓW

SEMESTR LETNI 2012/2013

## WSTĘP

### Przedmiot i cele ewaluacji

Ewaluacja przedmiotów jest jednym z elementów procesu oceny jakości kształcenia realizowanym na Uniwersytecie Zielonogórskim od 2013 roku, według nowo opracowanych zasad Uczelnianego Systemu Zapewnienia Jakości Kształcenia. Badanie, którego wyniki prezentowane są w niniejszym raporcie, przeprowadzone zostało na przełomie listopada i grudnia 2013 roku. Ewaluacją objęto przedmioty realizowane w semestrze letnim w roku akademickim 2012/2013 na pierwszych latach studiów licencjackich i uzupełniających. W związku z tym w badaniu ewaluacyjnym wzięli udział wyłącznie studenci pierwszych lat studiów licencjackich oraz pierwszych lat studiów uzupełniających, studiujący na wszystkich wydziałach Uniwersytetu Zielonogórskiego. Celem badania ewaluacyjnego było zgromadzenie informacji dotyczących:

1. oceny poziomu trudności realizowanych przedmiotów;
2. samooceny poziomu osiągnięcia efektów kształcenia przez studenta;
3. oceny adekwatności doboru liczby punktów ECTS odzwierciedlających nakład pracy studenta;
4. oceny sposobu realizacji zajęć dydaktycznych ze względu na to, czy:
  - a) zajęcia przyczyniły się, zdaniem studenta, do poszerzenia jego wiedzy,
  - b) wiedza ta była przekazywana w sposób zrozumiały oraz
  - c) czy podstawowa literatura przedmiotu była dostępna;
5. kryteriów oceny zawartych w sylabusach ze względu na ich: jasność, sprawiedliwość i przestrzeganie.

### Przebieg badania

Ewaluację zrealizowano za pomocą metody ankietowej, z wykorzystaniem elektronicznych kwestionariuszy „ankiet oceny przedmiotu”. Z uwagi na specyfikę badania i założenie o konieczności umożliwienia udziału w badaniu wszystkim studentom pierwszych lat studiów, badanie zrealizowano na podstawie próby o charakterze wyczerpującym (przy wykorzystaniu danych pochodzących z bazy DZIEKANAT). Oznacza to, że każdy student pierwszego roku studiów licencjackich lub uzupełniających mógł wziąć udział w badaniu, wykorzystując do tego celu indywidualne konto w systemie DZIEKANAT. Każda z osób, która mogła wziąć udział w badaniu, otrzymała dedykowane kwestionariusze ankiet przygotowane w oparciu o zestaw przedmiotów, w jakich mogła brać udział w semestrze letnim 2012/2013.

Założono, że możliwość udziału w badaniu, w przypadku każdego studenta pierwszego roku studiów licencjackich i uzupełniających, będzie sprzyjać upowszechnieniu wśród studentów wiedzy o

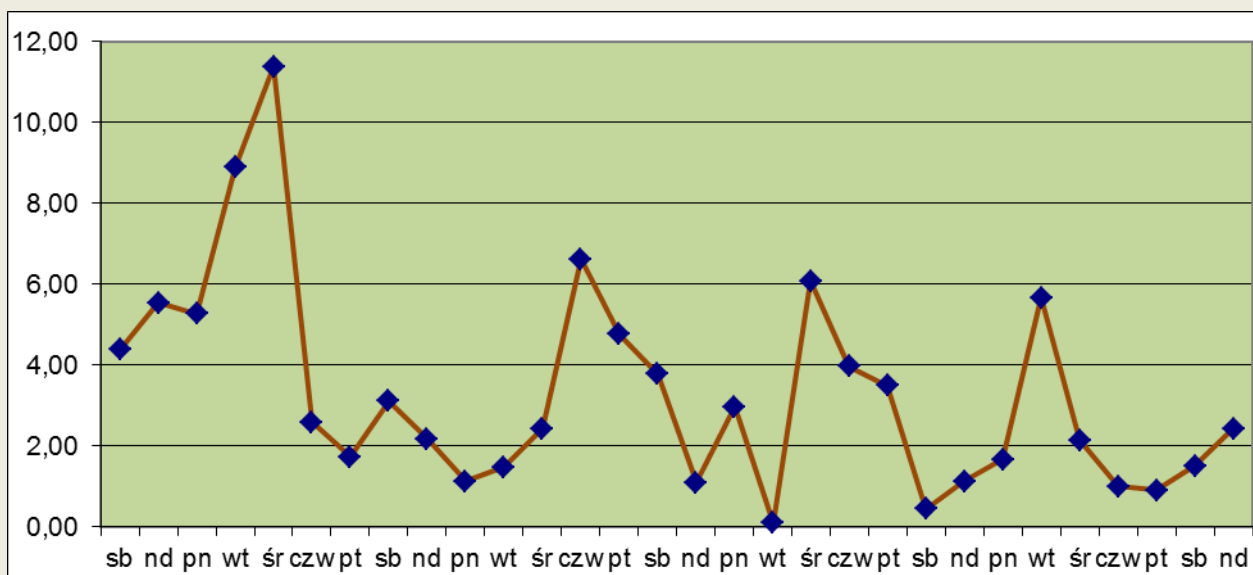
# RAPORT Z EWALUACJI PRZEDMIOTÓW

SEMESTR LETNI 2012/2013

możliwości dokonywania ocen w ramach USZJK. Umożliwi także wytworzenie nawyku dokonywania takiej oceny, zarówno podczas ewaluacji przedmiotów, jak również podczas dokonywania ocen wykładowców. Wykluczono możliwość zrealizowania badania na próbie losowej, ponieważ spodziewane odmowy udziału w badaniu, przy konieczności założenia bardzo dużej liczebności próby w stosunku do wielkości populacji, ograniczyłyby poziom realizacji próby umożliwiając wnioskowanie statystyczne na poziomie jednostek. Przyjęto założenie, że dobór wyczerpujący będzie sprzyjał utrzymaniu poczucia anonimowości wśród uczestniczących w badaniu studentów, jednocześnie dając szansę udziału w badaniu każdej osobie zainteresowanej dokonaniem oceny w ramach ewaluacji przedmiotów. Zatem, wynikiem tak przeprowadzonego badania nie jest reprezentatywna dla studentów pierwszych lat opinia na temat realizowanych na UZ przedmiotów. Badanie dostarcza, niezbędnych w procesie poprawy jakości kształcenia, informacji pochodzących od wszystkich studentów, którzy wyrazili chęć udziału w badaniu poprzez wypełnienie kwestionariuszy ankiet przez indywidualne konto studenta w systemie DZIEKANAT.

Należy podkreślić, że udział w badaniu był dobrowolny, a kwestionariusze ankiet wypełniane były online. Czynniki te wpłynęły na poziom realizacji próby. W badaniu wzięło udział 644 respondentów. Każdy z respondentów miał możliwość dokonania oceny przedmiotów realizowanych w semestrze letnim 2012/2013, znajdujących się w katalogu przedmiotów dla danego kierunku (specjalności) studiów. Każda ocena przedmiotu interpretowana jest jako osobny rekord, a ponieważ wielu badanych oceniło więcej niż jeden przedmiot, w sumie uzyskano 3171 ocen. Wynika z tego, że przeciętnie jeden student dokonywał oceny blisko pięciu przedmiotów, poświęcając na ocenę jednego przedmiotu średnio nieco ponad minutę. Na wykresie przedstawiono dynamikę realizacji badania z uwzględnieniem dni tygodnia, w których studenci dokonywali największej liczby ocen.

Wykres 1. Dynamika realizacji ewaluacji przedmiotów (sem. letni 2012/2013)



Źródło: Opracowanie własne

# **RAPORT Z EWALUACJI PRZEDMIOTÓW**

**SEMESTR LETNI 2012/2013**

---

Wszystkie analizy zawarte w raporcie prezentowane są w formie liczby wskazań, jak i wartości procentowej. Należy mieć na uwadze, że liczby ocen dla poszczególnych wydziałów, kierunków i specjalności mogą się między sobą znacznie różnić ze względu na zróżnicowane liczebności ogólnej liczby studentów studiujących na każdym z wydziałów. Analizy dotyczące oceny kryteriów zawartych w sylabusach oraz oceny form zajęć przedstawione zostały w oparciu o indeksy, których skala wartości odpowiada uczelnianej skali ocen (niedostateczny, dostateczny, dobry i bardzo dobry). Dane szczegółowe dotyczące zmiennych, na podstawie których zbudowano indeksy, zamieszczone są w aneksach dołączonych do opracowań dla wydziałów.

# RAPORT Z EWALUACJI PRZEDMIOTÓW

SEMESTR LETNI 2012/2013

## CZĘŚĆ I. UZ

### Charakterystyka próby

Spośród 644 studentów, którzy wypełnili ankiety ewaluacyjne, 64,1% stanowiły kobiety, a 35,9% mężczyźni. Oznacza to, że w ewaluacji dotyczącej przedmiotów realizowanych na pierwszych latach studiów w semestrze letnim 2012/2013, zdecydowanie chętniej brały udział kobiety. Tak duże zróżnicowanie respondentów ze względu na płeć można częściowo tłumaczyć specyfiką wydziałów (sfeminizowane wydziały: Humanistyczny oraz Pedagogiki, Socjologii i Nauk o Zdrowiu), których studenci najliczniej wzięli udział w badaniu. Najmniej zróżnicowaną ze względu na płeć grupą osób uczestniczących w ewaluacji są studenci Wydziału Mechanicznego oraz Wydziału Inżynierii Lądowej i Środowiska, gdzie ocen dokonywała podobna liczba studentów i studentek.

Tabela 1. Liczba respondentów biorących udział w ewaluacji w skali całej uczelni i w skali wydziałów a płeć

Jednostka/Nazwa wydziału		mężczyzna	kobieta	Ogółem
Uniwersytet Zielonogórski	N	231	413	644
	%	35,9	64,1	100
Wydział Artystyczny	N	1	15	16
	%	6,3	93,8	100
Wydział Ekonomii i Zarządzania	N	28	119	147
	%	19	81	100
Wydział Elektrotechniki, Informatyki i Telekomunikacji	N	111	11	122
	%	91	9	100
Wydział Fizyki i Astronomii	N	4	2	6
	%	66,7	33,3	100
Wydział Humanistyczny	N	24	78	102
	%	23,5	76,5	100
Wydział Inżynierii Lądowej i Środowiska	N	18	21	39
	%	46,2	53,8	100
Wydział Matematyki, Informatyki i Ekonometrii	N	3	6	9
	%	33,3	66,7	100
Wydział Mechaniczny	N	30	31	61
	%	49,2	50,8	100
Wydział Nauk Biologicznych	N	5	8	13
	%	38,5	61,5	100
Wydział Pedagogiki, Socjologii i Nauk o Zdrowiu	N	7	122	129
	%	5,4	94,6	100

Źródło: Opracowanie własne

Interesującą charakterystyką respondentów, którzy wzięli udział w ewaluacji przedmiotów, jest średnia ocen. Informacja ta pozwala nakreślić kontekst dokonywanych ocen i ułatwić ich interpretację. Umożliwia także wstępne określenie poziomu gotowości do uczestniczenia w badaniach ewaluacyjnych w ramach USZJK, ze względu na osiągnięte wyniki w nauce. Wśród osób, którym można przypisać wartość średniej ocen, a więc zaliczyły semestr w terminie, najliczniejszą kategorię stanowią studenci z najwyższą średnią ocen, nie niższą niż 4,75. Wraz ze spadkiem średniej ocen, zmniejsza się także liczebność poszczególnych kategorii studentów biorących udział w ewaluacji. Jednocześnie należy zwrócić uwagę na grupę respondentów, którym nie można przypisać żadnej wartości średniej ocen. Są

# RAPORT Z EWALUACJI PRZEDMIOTÓW

SEMESTR LETNI 2012/2013

to przede wszystkim ci studenci, którzy z różnych powodów, w momencie realizacji badania, nie mieli zaliczonego przynajmniej jednego przedmiotu. Można więc powiedzieć, że udział w badaniu chętniej brały osoby z najwyższą średnią ocen oraz te, które z różnych przyczyn nie otrzymały wszystkich przewidzianych zaliczeń w terminie. Tego typu sytuacja może sugerować, że studenci osiągający najwyższe wyniki w nauce oraz studenci mający problemy z zaliczeniem semestru, chętniej niż inni będą angażować się w różnego rodzaju działania ewaluacyjne. Należy zatem pamiętać o ograniczonych możliwościach wnioskowania o generalnej ocenie jakości realizowanych zajęć na podstawie wyrażonych przez badanych ocen w zakresie ewaluacji przedmiotów.

Tabela 2. Średnia ocen studentów biorących udział w ewaluacji

średnia ocen	N	%
brak	171	<b>26,8</b>
3,0-3,25	10	1,6
3,25-3,5	19	3,0
3,5-3,75	39	6,1
3,75-4,0	32	5,0
4,0-4,25	72	11,3
4,25-4,5	74	11,6
4,5-4,75	80	12,5
4,75-5,0	142	<b>22,2</b>
Ogółem	639	100,0
inne	5	
	644	

Zródło: Opracowanie własne

Interesującą wydaje się być także informacja, że wśród mężczyzn biorących udział w badaniu, zdecydowaną większość stanowią studenci bez średniej ocen. Natomiast w przypadku kobiet, najliczniejszą kategorię respondentek stanowią studentki z najwyższą średnią ocen.

Tabela 3. Średnia ocen studentów biorących udział w ewaluacji a płeć

płeć	Średnia ocen									Ogółem
	brak	3,0-3,25	3,25-3,5	3,51-3,75	3,75-4,0	4,0-4,25	4,25-4,5	4,5-4,75	4,75-5,0	
mężczyzna	<b>129</b>	3	5	8	9	17	22	15	23	231
	<b>55,8%</b>	1,3%	2,2%	3,5%	3,9%	7,4%	9,5%	6,5%	10,0%	100,0%
kobieta	42	7	14	31	23	55	52	65	<b>119</b>	408
	10,3%	1,7%	3,4%	7,6%	5,6%	13,5%	12,7%	15,9%	<b>29,2%</b>	100,0%
Ogółem	171	10	19	39	32	72	74	80	142	639
	26,8%	1,6%	3,0%	6,1%	5,0%	11,3%	11,6%	12,5%	22,2%	100,0%

Zródło: Opracowanie własne

# RAPORT Z EWALUACJI PRZEDMIOTÓW

SEMESTR LETNI 2012/2013

## Liczebność ocen, dostępność form zajęć, uczestnictwo w formach zajęć

W ewaluacji 644 studentów Uniwersytetu Zielonogórskiego dokonało 3171 ocen przedmiotów realizowanych w ramach zajęć na 10 wydziałach i 48 kierunkach.

**Tabela 4. Ocenę dokonane podczas ewaluacji w podziale na wydziały**

Jednostka/Nazwa wydziału	Liczba ocen	%
<b>Uniwersytet Zielonogórski</b>	3171	100%
Wydział Artystyczny	135	4%
Wydział Ekonomii i Zarządzania	<b>746</b>	<b>24%</b>
Wydział Elektrotechniki, Informatyki i Telekomunikacji	623	20%
Wydział Fizyki i Astronomii	23	1%
Wydział Humanistyczny	496	16%
Wydział Inżynierii Lądowej i Środowiska	155	5%
Wydział Matematyki, Informatyki i Ekonometrii	51	2%
Wydział Mechaniczny	295	9%
Wydział Nauk Biologicznych	73	2%
Wydział Pedagogiki, Socjologii i Nauk o Zdrowiu	<b>573</b>	<b>18%</b>

Źródło: Opracowanie własne

W tabeli 4. przedstawiano rozkład częstości ocen dokonanych w ramach poszczególnych wydziałów. Wynika z niej, że najwięcej ocen dokonano na Wydziale Ekonomii i Zarządzania oraz Wydziale Pedagogiki, Socjologii i Nauk o Zdrowiu. Najmniej ocen dokonano na Wydziale Fizyki i Astronomii oraz Wydziale Matematyki, Informatyki i Ekonometrii.

**Tabela 5. Formy zajęć, które zostały ocenione w trakcie ewaluacji**

Jednostki	oceny wykładów	oceny ćwiczeń	oceny laboratoriów	oceny projektów	oceny seminariów	oceny konsersatoriów	oceny praktyk	oceny proseminariów	oceny wykładów zdalnych	oceny samokształcenia	oceny zajęć praktycznych
<b>Uniwersytet Zielonogórski</b>	√	√	√	√	√	√	√	√	√	√	√
Wydział Artystyczny	√	√	-	-	-	-	-	-	-	-	-
Wydział Ekonomii i Zarządzania	√	√	√	-	√	-	-	-	-	-	-
Wydział Elektrotechniki, Informatyki i Telekomunikacji	√	√	√	√	√	-	-	-	-	-	-
Wydział Fizyki i Astronomii	√	√	√	-	√	-	-	-	-	-	-
Wydział Humanistyczny	√	√	√	-	√	√	√	-	-	-	-
Wydział Inżynierii Lądowej i Środowiska	√	√	√	√	-	-	-	-	-	-	-
Wydział Matematyki, Informatyki i Ekonometrii	√	√	√	√	√	-	√	-	-	-	-
Wydział Mechaniczny	√	√	√	√	√	-	√	√	-	-	-
Wydział Nauk Biologicznych	√	√	√	-	√	-	-	-	√	-	-
Wydział Pedagogiki, Socjologii i Nauk o Zdrowiu	√	√	√	-	√	√	√	-	-	√	√

Źródło: Opracowanie własne



# RAPORT Z EWALUACJI PRZEDMIOTÓW

## SEMESTR LETNI 2012/2013

W tabeli 5. oraz tabeli 6. znajdują się informacje o formach zajęć, jakie zostały ocenione na poszczególnych wydziałach oraz liczbie ocen, którym poddane zostały dane formy zajęć. Najwięcej form zajęć oceniono na Wydziale Pedagogiki, Socjologii i Nauk o Zdrowiu (jednocześnie na tym wydziale studenci mogą uczestniczyć w najbardziej zróżnicowanych formach zajęć) oraz Wydziale Mechanicznym. Studenci tych wydziałów zadeklarowali uczestnictwo i ocenili odpowiednio osiem i siedem spośród jedenastu form zajęć, jakie w ogóle zostały ocenione przez studentów Uniwersytetu Zielonogórskiego. Najmniejszą liczbę form zajęć, mogli ocenić studenci Wydziału Artystycznego, ponieważ mogą oni uczestniczyć jedynie w wykładach i ćwiczeniach.

**Tabela 6. Liczba ocen form zajęć w podziale na wydziały**

Jednostki	oceny wykładów	oceny ćwiczeń	oceny laboratoriów	oceny projektów	oceny seminariów	oceny konsersatoriów	oceny praktyk	oceny proseminariów	oceny wykładów zdalnych	oceny samokształcenia	oceny zajęć praktycznych
<b>Uniwersytet Zielonogórski</b>	38	98	0	0	0	0	0	0	0	0	0
Wydział Artystyczny	508	570	59	0	29	0	0	0	0	0	0
Wydział Ekonomii i Zarządzania	529	82	354	103	12	0	0	0	0	0	0
Wydział Elektrotechniki, Informatyki i Telekomunikacji	13	8	4	0	3	0	0	0	0	0	0
Wydział Fizyki i Astronomii	72	356	5	0	35	63	12	0	0	0	0
Wydział Humanistyczny	122	27	65	48	0	0	0	0	0	0	0
Wydział Inżynierii Łądowej i Środowiska	19	27	9	2	7	0	6	0	0	0	0
Wydział Matematyki, Informatyki i Ekonometrii	214	56	168	12	8	0	2	6	0	0	0
Wydział Mechaniczny	49	24	29	0	9	0	0	0	2	0	0
Wydział Nauk Biologicznych	351	320	45	0	37	76	3	0	0	25	3
Wydział Pedagogiki, Socjologii i Nauk o Zdrowiu	1915	1568	738	165	140	139	23	6	2	25	3

Źródło: Opracowanie własne

Dane dotyczące ilości ocen, jakim poddano poszczególne formy zajęć wskazują, że najczęściej oceniano wykłady oraz ćwiczenia. Najmniej ocen dotyczy wykładów zdalnych oraz zajęć praktycznych. Takiej sytuacji należało się spodziewać, ponieważ zarówno wykłady, jak i ćwiczenia są najpowszechniejszą formą prowadzenia zajęć oraz dotyczą największej liczby studentów, bez względu na wydział i kierunek. Najrzadziej oceniano wykłady zdalne, zajęcia praktyczne, proseminaria i samokształcenie. Z uwagi na to, że ocenie podlegał drugi semestr studiów, niektóre formy zajęć poddawanych ocenie mogły być mniej licznie reprezentowane. Dokonywanie oceny przedmiotów po zakończeniu każdego semestru zapewni możliwość gromadzenia ocen dotyczących każdej dostępnej w programie studiów formy zajęć.

Tabela 7. zawiera zestawienie danych dotyczących deklaracji studentów na temat regularnego uczestnictwa w wybranych formach zajęć. Założono, że ocena przebiegu zajęć, a także poszczególnych form zajęć możliwa jest wyłącznie w sytuacji, w której student regularnie uczęszczał na wybrane zajęcia. Na podstawie deklaracji studentów dotyczących uczestnictwa w zajęciach, zadawano pytania dotyczące oceny sposobu realizacji zajęć dydaktycznych.

**Tabela 7. Stosunek liczby respondentów mających możliwość uczestniczenia w określonej formie zajęć do liczby deklaracji udziału w danej formie zajęć**

Forma zajęć	Wydział Artystyczny			Wydział Ekonomii i Zarządzania			Wydział Elektrotechniki, Informatyki i Telekomunikacji			Wydział Fizyki i Astronomii			Wydział Humanistyczny		
	regularny udział		Ogółem	regularny udział		Ogółem	regularny udział		Ogółem	regularny udział		Ogółem	regularny udział		Ogółem
	Tak	Nie		Tak	Nie		Tak	Nie		Tak	Nie		Tak	Nie	
W	38	0	38	508	106	614	529	36	565	13	1	14	72	3	75
	100%	0%	100%	83%	17%	100%	94%	6%	100%	93%	7%	100%	96%	4%	100%
CW	98	2	100	570	5	575	82	1	83	8	0	8	356	3	359
	98%	2%	100%	99%	1%	100%	99%	1%	100%	100%	0%	100%	99%	1%	100%
LAB				59	0	59	355	11	366	4	0	4	5	0	5
				100%	0%	100%	97%	3%	100%	100%	0%	100%	100%	0%	100%
KON													63	1	64
													98%	2%	100%
SEM				29	0	29	12	0	12	3	0	3	35	0	35
				100%	0%	100%	100%	0%	100%	100%	0%	100%	100%	0%	100%
PR													12	0	12
													100%	0%	100%
PROJ							103	6	109						
							94%	6%	100%						
	Wydział Inżynierii Lądowej i Środowiska			Wydział Matematyki, Informatyki i Ekonometrii			Wydział Mechaniczny			Wydział Nauk Biologicznych			Wydział Pedagogiki, Socjologii i Nauk o Zdrowiu		
Forma zajęć	regularny udział		Ogółem	regularny udział		Ogółem	regularny udział		Ogółem	regularny udział		Ogółem	regularny udział		Ogółem
	Tak	Nie		Tak	Nie		Tak	Nie		Tak	Nie		Tak	Nie	
	W	122	8	130	19	2	21	214	20	234	49	5	54	352	48
94%		6%	100%	90%	10%	100%	91%	9%	100%	91%	9%	100%	88%	12%	100%
CW	27	0	27	27	0	27	56	2	58	24	0	24	319	3	322
	100%	0%	100%	100%	0%	100%	97%	3%	100%	100%	0%	100%	99%	1%	100%
LAB	65	0	65	9	0	9	168	1	169	29	1	30	46	0	46
	100%	0%	100%	100%	0%	100%	99%	1%	100%	97%	3%	100%	100%	0%	100%
KON													75	2	77
													97%	3%	100%
SEM				7	0	7	8	0	8	9	0	9	37	0	37
				100%	0%	100%	100%	0%	100%	100%	0%	100%	100%	0%	100%
PR				6	0	6	2	0	2				3	0	3
				100%	0%	100%	100%	0%	100%				100%	0%	100%
SAM													24	2	26
													92%	8%	100%
ZPR													3	0	3
													100%	0%	100%
PROJ	48	0	48	2	0	2	12	0	12						
	100%	0%	100%	100%	0%	100%	100%	0%	100%						
PROSEM							6	4	10						
							60%	40%	100%						
WZD										2	0	2			
										100%	0%	100%			

Źródło: Opracowanie własne

**W** – wykłady, **CW** – ćwiczenia, **LAB** – laboratoria, **KON** – konwersatoria, **SEM** – seminaria, **PR** – praktyki,

**SAM** – samokształcenie, **ZPR** – zajęcia praktyczne, **PROJ** – projekt, **PROSEM** – proseminarium, **WZD** – wykład zdalny

# RAPORT Z EWALUACJI PRZEDMIOTÓW

SEMESTR LETNI 2012/2013

## Poziom trudności zajęć, efekty kształcenia, kryteria oceny zawarte w sylabusach przedmiotów

Tabela 8. przedstawia informacje dotyczące liczby ocen, jakim poddano trudność przedmiotów, tego czy student osiągnął zakładane efekty kształcenia, tego, czy liczba punktów ECTS odpowiada nakładowi pracy właściwemu dla danego przedmiotu oraz kryteriów oceny zawartych w sylabusie przedmiotu. Pytania te zadawane były wszystkim respondentom dokonującym oceny konkretnego przedmiotu, a więc także tym, którzy nie zadeklarowali regularnego uczestnictwa w poszczególnych formach zajęć. Dzięki temu możliwe jest odniesienie ich nie tyle do uogólnionego przekonania studenta na temat wszystkich ocenianych przedmiotów, ale bezpośredniej oceny konkretnego przedmiotu i jego formy.

**Tabela 8. Liczba ocen trudności przedmiotów, osiągnięcia efektów kształcenia, dopasowania liczby punktów ECTS oraz kryteriów oceny zawartych w sylabusach w podziale na wydziały**

Jednostki	Ocena trudności przedmiotu	Samoocena osiągnięcia efektów kształcenia dla ocenianego przedmiotu	Ocena adekwatności doboru punktów ECTS do nakładu pracy związanego z realizacją przedmiotu	Ocena kryteriów oceny zawartych w sylabusie przedmiotu
Wydział Artystyczny	135	135	135	134
Wydział Ekonomii i Zarządzania	746	746	745	744
Wydział Elektrotechniki, Informatyki i Telekomunikacji	623	622	623	622
Wydział Fizyki i Astronomii	23	23	23	23
Wydział Humanistyczny	496	496	496	493
Wydział Inżynierii Lądowej i Środowiska	155	155	155	155
Wydział Matematyki, Informatyki i Ekonometrii	51	51	51	51
Wydział Mechaniczny	295	294	293	293
Wydział Nauk Biologicznych	73	73	73	73
Wydział Pedagogiki, Socjologii i Nauk o Zdrowiu	573	573	572	567
<b>Razem</b>	<b>3170</b>	<b>3168</b>	<b>3166</b>	<b>3155</b>

Źródło: Opracowanie własne

Ocena trudności przedmiotów pokazuje, że respondenci najczęściej wybierali odpowiedzi środkowe, unikając skrajnych deklaracji o tym, że przedmiot był bardzo łatwy lub bardzo trudny. Daje się tu jednak zauważyć niewielkie przesunięcie ocen respondentów w kierunku deklaracji o większej trudności ocenianych przedmiotów.

**Tabela 9. Ocena trudności przedmiotów (w skali uczelni)**

	N	%
Bardzo trudny	341	10,8
Raczej trudny	1012	31,9
Ani trudny ani łatwy	1019	32,1
Raczej łatwy	568	17,9
Bardzo łatwy	231	7,3
Ogółem	3171	100

Źródło: Opracowanie własne

# RAPORT Z EWALUACJI PRZEDMIOTÓW

## SEMESTR LETNI 2012/2013

Studenci Wydziału Mechanicznego częściej niż inni studenci wskazywali na wysoką trudność ocenianych przedmiotów. Również studenci Wydziału Fizyki i Astronomii relatywnie często deklarują, że oceniane przez nich przedmioty są trudne lub bardzo trudne. Po drugiej stronie skali umieścić należy studentów Wydziału Humanistycznego oraz Matematyki, Informatyki i Ekonometrii.

Blisko 78% respondentów uznało, że oceniany przedmiot umożliwił im osiągnięcie efektów kształcenia, jakie przewidziane zostały w sylabusie przedmiotu. Jedynie 9,5% badanych uznało, że efektów tych nie osiągnęło. Najczęściej odpowiedź *zdecydowanie tak* wybierali studenci Wydziału Matematyki, Informatyki i Ekonometrii, Wydziału Artystycznego oraz Wydziału Nauk Biologicznych. Najczęściej deklaracje o nieosiągnięciu zakładanych efektów kształcenia składali studenci Wydziału Ekonomii i Zarządzania oraz Wydziału Humanistycznego.

**Tabela 10. Samoocena studenta dotycząca osiągnięcia efektów kształcenia dla ocenianego przedmiotu (w skali uczelni)**

	N	%
Zdecydowanie nie	113	3,6
Raczej nie	188	5,9
Ani tak ani nie	403	12,7
Raczej tak	1458	46
Zdecydowanie tak	1007	31,8
Ogółem	3169	100

Źródło: Opracowanie własne

Wyniki dotyczące oceny sylabusów oparte są na indeksie zbudowanym w oparciu o odpowiedzi respondentów udzielone na trzy pytania:

1. Czy kryteria oceny zawarte w sylabusie były jasno określone?
2. Czy kryteria oceny zawarte w sylabusie były sprawiedliwe?
3. Czy kryteria oceny zawarte w sylabusie były jasno przestrzegane?

Odpowiedzi na te pytania umożliwiły zbudowanie skali ocen od niedostatecznej aż do bardzo dobrej. Blisko 95% badanych oceniło pozytywnie sylabusy, z czego ponad 50% przyznało im ocenę bardzo dobrą. Niecałe 5% respondentów przyznało ocenianym sylabusom najniższą możliwą oceną.

Najwyżej sylabusy do przedmiotów ocenili studenci Wydziału Matematyki, Informatyki i Ekonometrii, Nauk Biologicznych i Artystycznego. Z kolei najniższe oceny przyznali studenci Wydziału Ekonomii i Zarządzania, Mechanicznego oraz Fizyki i Astronomii.

**Tabela 11. Ocena kryteriów oceny zawartych w sylabusie przedmiotu (w skali uczelni)**

	N	%
niedostateczna	149	4,7
dostateczna	383	12,1
dobra	1088	34,5
bardzo dobra	1536	48,7
Ogółem	3156	100

Źródło: Opracowanie własne

**Tabela 12 Ocena trudności przedmiotu w podziale na wydziały**

Ocena trudności przedmiotu	Wydział Artystyczny		Wydział Ekonomii i Zarządzania		Wydział Elektrotechniki, Informatyki i Telekomunikacji		Wydział Fizyki i Astronomii		Wydział Humanistyczny		Wydział Inżynierii Lądowej i Środowiska		Wydział Matematyki, Informatyki i Ekonometrii		Wydział Mechaniczny		Wydział Nauk Biologicznych		Wydział Pedagogiki, Socjologii i Nauk o Zdrowiu	
	N	%	N	%	N	%	N	%	N	%	N	%	N	%	N	%	N	%	N	%
Bardzo trudny	14	10,4	94	12,6	63	10,1	3	13	33	6,7	22	14,2	7	13,7	52	17,6	10	13,7	43	7,5
Raczej trudny	47	34,8	201	26,9	215	34,5	9	39,1	141	28,4	50	32,3	8	15,7	118	40	23	31,5	200	34,9
Ani trudny ani łatwy	41	30,4	245	32,8	210	33,7	7	30,4	172	34,7	55	35,5	14	27,5	68	23,1	26	35,6	180	31,4
Raczej łatwy	22	16,3	146	19,6	94	15,1	3	13	109	22	23	14,8	15	29,4	37	12,5	13	17,8	106	18,5
Bardzo łatwy	11	8,1	60	8	41	6,6	1	4,3	41	8,3	5	3,2	7	13,7	20	6,8	1	1,4	44	7,7
Ogółem	135	100	746	100	623	100	23	100	496	100	155	100	51	100	295	100	73	100	573	100

Źródło: Opracowanie własne

**Tabela 13. Samoocena studenta dotycząca osiągnięcia efektów kształcenia dla ocenianego przedmiotu w podziale na wydziały**

Ocena efektów kształcenia	Wydział Artystyczny		Wydział Ekonomii i Zarządzania		Wydział Elektrotechniki, Informatyki i Telekomunikacji		Wydział Fizyki i Astronomii		Wydział Humanistyczny		Wydział Inżynierii Lądowej i Środowiska		Wydział Matematyki, Informatyki i Ekonometrii		Wydział Mechaniczny		Wydział Nauk Biologicznych		Wydział Pedagogiki, Socjologii i Nauk o Zdrowiu	
	N	%	N	%	N	%	N	%	N	%	N	%	N	%	N	%	N	%	N	%
Zdecydowanie nie	2	1,5	42	5,6	16	2,6	0	0	21	4,2	3	1,9	2	3,9	13	4,4	1	1,4	13	2,3
Raczej nie	5	3,7	48	6,4	29	4,7	1	4,3	42	8,5	15	9,7	0	0	13	4,4	1	1,4	34	5,9
Ani tak ani nie	14	10,4	115	15,4	74	11,9	3	13	67	13,5	17	11	2	3,9	38	12,9	3	4,1	69	12
Raczej tak	46	34,1	347	46,5	329	52,9	11	47,8	218	44	70	45,2	13	25,5	121	41,2	32	43,8	271	47,3
Zdecydowanie tak	68	50,4	194	26	174	28	8	34,8	148	29,8	50	32,3	34	66,7	109	37,1	36	49,3	186	32,5
Ogółem	135	100	746	100	622	100	23	100	496	100	155	100	51	100	294	100	73	100	573	100

Źródło: Opracowanie własne

# RAPORT Z EWALUACJI PRZEDMIOTÓW

SEMESTR LETNI 2012/2013

Tabela 14. Ocena kryteriów oceny zawartych w sylabusie przedmiotu

Kryteria oceny zawarte w sylabusach	Wydział Artystyczny		Wydział Ekonomii i Zarządzania		Wydział Elektrotechniki, Informatyki i Telekomunikacji		Wydział Fizyki i Astronomii		Wydział Humanistyczny		Wydział Inżynierii Lądowej i Środowiska		Wydział Matematyki, Informatyki i Ekonometrii		Wydział Mechaniczny		Wydział Nauk Biologicznych		Wydział Pedagogiki, Socjologii i Nauk o Zdrowiu	
	N	%	N	%	N	%	N	%	N	%	N	%	N	%	N	%	N	%	N	%
Niedostateczna	3	2,2	52	7,0	16	2,6	0	0	24	4,9	9	5,8	0	0	20	6,8	1	1,4	24	4,2
Dostateczna	8	6,0	102	13,7	89	14,3	5	21,7	66	13,4	14	9,0	6	11,8	36	12,3	3	4,1	54	9,5
Dobra	33	24,6	330	44,4	191	30,7	6	26,1	175	35,5	61	39,4	6	11,8	102	34,8	18	24,7	165	29,1
Bardzo dobra	90	67,2	260	34,9	326	52,4	12	52,2	228	46,2	71	45,8	39	76,5	135	46,1	51	69,9	324	57,1
Ogółem	134	100,0	744	100,0	622	100,0	23	100,0	493	100	155	100,0	51	100,0	293	100,0	73	100,0	567	100,0

Źródło: Opracowanie własne

**Tabela 15. Ocena kryteriów oceny zawartych w sylabusie przedmiotu a samoocena studenta dotycząca osiągnięcia efektów kształcenia dla ocenianego przedmiotu**

			Samoocena studenta dotycząca osiągnięcia efektów kształcenia					Ogółem	
			Zdecydowanie nie	Raczej nie	Ani tak ani nie	Raczej tak	Zdecydowanie tak		
<b>Kryteria oceny w sylabusie były: sprawiedliwe</b>	Zdecydowanie nie	N	38	13	9	10	7	77	
		%	49,4%	16,9%	11,7%	13,0%	9,1%	100,0%	
	Raczej nie	N	15	20	22	22	6	85	
		%	17,6%	23,5%	25,9%	25,9%	7,1%	100,0%	
	Ani tak ani nie	N	20	49	70	124	44	307	
		%	6,5%	16,0%	22,8%	40,4%	14,3%	100,0%	
	Raczej tak	N	25	75	188	584	153	1025	
		%	2,4%	7,3%	18,3%	57,0%	14,9%	100,0%	
	Zdecydowanie tak	N	15	29	109	712	793	1658	
		%	0,9%	1,7%	6,6%	42,9%	47,8%	100,0%	
	Ogółem		N	113	186	398	1452	1003	3152
			%	3,6%	5,9%	12,6%	46,1%	31,8%	100,0%
<b>Kryteria oceny w sylabusie były: jasno określone</b>	Zdecydowanie nie	N	31	5	8	2	7	53	
		%	58,5%	9,4%	15,1%	3,8%	13,2%	100,0%	
	Raczej nie	N	11	15	14	9	5	54	
		%	20,4%	27,8%	25,9%	16,7%	9,3%	100,0%	
	Ani tak ani nie	N	19	48	64	90	26	247	
		%	7,7%	19,4%	25,9%	36,4%	10,5%	100,0%	
	Raczej tak	N	27	69	188	568	141	993	
		%	2,7%	6,9%	18,9%	57,2%	14,2%	100,0%	
	Zdecydowanie tak	N	25	49	124	784	825	1807	
		%	1,4%	2,7%	6,9%	43,4%	45,7%	100,0%	
	Ogółem		N	113	186	398	1453	1004	3154
			%	3,6%	5,9%	12,6%	46,1%	31,8%	100,0%
<b>Kryteria oceny w sylabusie były: przestrzegane</b>	Zdecydowanie nie	N	41	11	6	12	6	76	
		%	53,9%	14,5%	7,9%	15,8%	7,9%	100,0%	
	Raczej nie	N	13	18	22	15	6	74	
		%	17,6%	24,3%	29,7%	20,3%	8,1%	100,0%	
	Ani tak ani nie	N	16	52	69	112	29	278	
		%	5,8%	18,7%	24,8%	40,3%	10,4%	100,0%	
	Raczej tak	N	25	66	176	565	156	988	
		%	2,5%	6,7%	17,8%	57,2%	15,8%	100,0%	
	Zdecydowanie tak	N	18	39	125	748	806	1736	
		%	1,0%	2,2%	7,2%	43,1%	46,4%	100,0%	
	Ogółem		N	113	186	398	1452	1003	3152
			%	3,6%	5,9%	12,6%	46,1%	31,8%	100,0%

## CZĘŚĆ II. WYDZIAŁY

### Wydział Artystyczny

#### Poziom trudności przedmiotów

Oceniając trudność przedmiotów studenci najczęściej wskazywali na to, że przedmioty realizowane na Wydziale Artystycznym są *raczej trudne* (34,8% wskazań). Łączne wskazania ocen *raczej trudne* i *bardzo trudne* stanowiły 45,2% wszystkich dokonanych ocen. Oceny przedmiotów, jako *raczej łatwych* lub *bardzo łatwych* stanowią 24,4% ogółu wskazań. Można uznać, że studenci biorący udział w ewaluacji przedmiotów na Wydziale Artystycznym najczęściej oceniają proponowane im w programach studiów przedmioty jako trudne lub raczej trudne.

**Tabela 16. Ocena trudności przedmiotów**

	N	%
Bardzo trudny	14	10,4
Raczej trudny	47	34,8
Ani trudny ani łatwy	41	30,4
Raczej łatwy	22	16,3
Bardzo łatwy	11	8,1
Ogółem	135	100,0

Źródło: Opracowanie własne

#### Osiągnięcie efektów kształcenia

84,5% ocen stanowią deklaracje studentów osiągnięcia efektów kształcenia dla danego przedmiotu. Oceny negatywne świadczące o tym, że efekty kształcenia nie zostały osiągnięte, stanowią tylko 5,2% ogółu wskazań. Nieco ponad 10% wskazań to odpowiedzi respondentów, którzy nie potrafili zadeklarować, czy osiągnęli czy też nie osiągnęli przewidywanych efektów kształcenia dla ocenianych przedmiotów.

**Tabela 17. Samoocena osiągnięcia efektów kształcenia dla ocenianego przedmiotu**

	N	%
Zdecydowanie nie	2	1,5
Raczej nie	5	3,7
Ani tak ani nie	14	10,4
Raczej tak	46	34,1
Zdecydowanie tak	68	50,4
Ogółem	135	100,0

Źródło: Opracowanie własne

#### Dopasowanie liczby punktów ECTS do nakładów pracy studenta

Oceniając czy liczba punktów ECTS odpowiada nakładom studenta pracy dla danego przedmiotu, ponad 84% wskazań *w sam raz* świadczy o tym, że liczba punktów zdaniem badanych zdecydowanie odpowiada nakładom ich pracy. 8,9% wskazań to oceny mówiące o tym, że liczba punktów jest zbyt niska, a 6,7% że zbyt wysoka w stosunku do koniecznych nakładów pracy. Można uznać, że na Wydziale Artystycznym sposób dopasowania punktów ECTS do rzeczywistych nakładów pracy studenta jest prawidłowy.



# RAPORT Z EWALUACJI PRZEDMIOTÓW

SEMESTR LETNI 2012/2013

Tabela 18. Ocena dopasowanie liczby punktów ECTS do nakładu pracy studenta

	N	%
Jest za niska	12	8,9
Jest w sam raz	114	84,4
Jest za wysoka	9	6,7
Ogółem	135	100,0

Źródło: Opracowanie własne

## Oceny form zajęć

Studenci Wydziału Artystycznego mogli uczestniczyć w dwóch formach zajęć - wykładach oraz ćwiczeniach. Poniższa tabela przedstawia liczbę ocen, którym poddane zostały te dwie formy zajęć. Studenci biorący udział w ewaluacji przedmiotów na Wydziale Artystycznym, zdecydowanie częściej oceniali ćwiczenia.

Tabela 19. Liczba ocen poszczególnych form zajęć

	oceny wykładów	oceny ćwiczeń	oceny laboratoriów	oceny projektów	oceny seminariów	oceny konwersatoriów	oceny praktyk	oceny proseminariów	oceny wykładów zdalnych	oceny samokształcenia	oceny zajęć praktycznych
Wydział Artystyczny	38	98	0	0	0	0	0	0	0	0	0
Uniwersytet Zielonogórski	1915	1568	738	165	140	139	23	6	2	25	3

Źródło: Opracowanie własne

## Ocena przebiegu zajęć dydaktycznych

Studenci biorący udział w ewaluacji mieli możliwość oceny form przeprowadzania zajęć dostępnych w ich programie nauczania. W przypadku Wydziału Artystycznego były to wykłady oraz ćwiczenia. Wykłady zostały ocenione jako *bardzo dobre* pod względem możliwości zdobycia przez studenta nowej wiedzy, przekazywania jej w sposób zrozumiały oraz dostępności podstawowej literatury przewidzianej dla przedmiotu (52,6%). Oceny negatywne tej formy zajęć stanowią zaledwie 2,6% ogółu wskazań. Ćwiczenia jako *bardzo dobre* oceniono również w przypadku 52% ogółu wskazań. Oceny negatywne dla tej formy zajęć stanowią nieco ponad 5% ogółu wskazań.

Tabela 20. Ocena form zajęć

	ocena wykładów		ocena ćwiczeń	
	N	%	N	%
niedostateczna	1	2,6	5	5,1
dostateczna	4	10,5	13	13,3
dobra	13	34,2	29	29,6
bardzo dobra	20	52,6	51	52,0
Ogółem	38	100,0	98	100,0

Źródło: Opracowanie własne

# RAPORT Z EWALUACJI PRZEDMIOTÓW

SEMESTR LETNI 2012/2013

## Kryteria oceny zawarte w sylabusach przedmiotów

Ocena sylabusów stanowi indeks złożony z odpowiedzi respondentów na trzy pytania dotyczące kryteriów ocen zawartych w sylabusach (jasności, sprawiedliwości i przestrzegania kryteriów oceniania). Ponad 67% wskazań dotyczy oceny bardzo dobrej, natomiast dwie najwyższe oceny stanowią niemal 92% ogółu ocen. Zaledwie 2.2% ocen to oceny negatywne. Można więc powiedzieć, że studenci biorący udział w ewaluacji oceniają bardzo pozytywnie sposób formułowania kryteriów ocen dla przedmiotów realizowanych na Wydziale Artystycznym, a także doceniają przestrzeganie owych kryteriów w procesie oceny.

**Tabela 21. Ocena kryteriów oceny zawartych w sylabusie przedmiotu**

	<b>N</b>	<b>%</b>
niedostateczna	3	2,2
dostateczna	8	6,0
dobra	33	24,6
bardzo dobra	90	67,2
Ogółem	134	100,0

Źródło: Opracowanie własne

# RAPORT Z EWALUACJI PRZEDMIOTÓW

SEMESTR LETNI 2012/2013

## Wydział Ekonomii i Zarządzania

### Poziom trudności przedmiotów

Oceny trudności przedmiotów, jakich dokonali studenci Wydziału Ekonomii i Zarządzania pokazują, że najczęściej wybieranym wskazaniem było określenie przedmiotu jako *ani trudny, ani łatwy*. Sumarycznie oceny *raczej trudny* i *bardzo trudny* stanowią 39,5%, a *raczej łatwy* i *bardzo łatwy* 27,6% ogółu wskazań respondentów. Zatem trudno o jednoznaczną ocenę poziomu trudności zajęć realizowanych na Wydziale Ekonomii i Zarządzania.

**Tabela 22. Ocena trudności przedmiotu**

	N	%
Bardzo trudny	94	12,6
Raczej trudny	201	26,9
Ani trudny ani łatwy	245	32,8
Raczej łatwy	146	19,6
Bardzo łatwy	60	8,0
Ogółem	746	100,0

Zródło: Opracowanie własne

### Osiągnięcie efektów kształcenia

Niewiele ponad 72% wskazań to deklaracje respondentów, świadczące o tym, że osiągnęli lub raczej osiągnęli przewidziane dla ocenianego przedmiotu efekty kształcenia. 12% wskazań to oceny negatywne, świadczące o tym, że zdaniem studentów biorących udział w badaniu, efekty w ich przypadku nie zostały osiągnięte. W przypadku blisko 15,5% wskazań, oceniający przedmiot respondenci nie byli w stanie zadeklarować czy efekty zostały, czy też nie zostały osiągnięte.

**Tabela 23. Samoocena osiągnięcia efektów kształcenia dla ocenianego przedmiotu**

	N	%
Zdecydowanie nie	42	5,6
Raczej nie	48	6,4
Ani tak ani nie	115	15,4
Raczej tak	347	46,5
Zdecydowanie tak	194	26,0
Ogółem	746	100,0

Zródło: Opracowanie własne

### Dopasowanie liczby punktów ECTS do nakładów pracy studenta

Niewiele ponad 76% wskazań dotyczy deklaracji, że liczba przewidzianych punktów ECTS odpowiada zdaniem badanych studentów nakładom pracy związanym z przedmiotem. Warto odnotować jest to, że niemal 17% ocen to wskazanie, że liczba punktów ECTS jest za niska w stosunku do nakładów pracy, a 6,4% że jest zbyt wysoka.

# RAPORT Z EWALUACJI PRZEDMIOTÓW

SEMESTR LETNI 2012/2013

Tabela 24. Ocena dopasowanie liczby punktów ECTS do nakładu pracy studenta

	N	%
Jest za niska	126	16,9
Jest w sam raz	571	76,6
Jest za wysoka	48	6,4
Ogółem	745	100,0

Źródło: Opracowanie własne

## Liczba ocen form zajęć

Studenci Wydziału Ekonomii i Zarządzania mogli uczestniczyć w wykładach, ćwiczeniach, laboratoriach oraz seminariach. Poniższa tabela przedstawia liczbę ocen którym poddane zostały te formy zajęć.

Tabela 25. Liczba ocen poszczególnych form zajęć

	oceny wykładów	oceny ćwiczeń	oceny laboratoriów	oceny projektów	oceny seminariów	oceny konwersatoriów	oceny praktyk	oceny proseminariów	oceny wykładów zdalnych	oceny samokształcenia	oceny zajęć praktycznych
Wydział Ekonomii i Zarządzania	508	570	59	0	29	0	0	0	0	0	0
Uniwersytet Zielonogórski	1915	1568	738	165	140	139	23	6	2	25	3

Źródło: Opracowanie własne

## Ocena przebiegu zajęć dydaktycznych

Oceniając dostępne formy zajęć, studenci Wydziału Ekonomii i Zarządzania mieli do dyspozycji wykłady, ćwiczenia, laboratoria oraz seminaria. W przypadku wykładów najczęściej wskazywaną oceną jest ocena *dobra*. Sumarycznie oceny *dobra* i *bardzo dobra* stanowią 67,9% ogólnej liczby wskazań. Należy zauważyć, że ponad 9% ogółu stanowią oceny niedostateczne. Ćwiczenia jako forma zajęć najczęściej oceniane były na ocenę *dobrą*. Niemal 71% ogółu wskazań to oceny *dobre* i *bardzo dobre*. Podobnie jak w przypadku wykładów, tak i tu oceny niedostateczne stanowią ponad 9% ogółu wskazań. Blisko 50% ocen laboratoriów to oceny *dobre*, drugą najczęściej przyznawaną oceną była ocena *bardzo dobra* (18,6% wskazań). Istotnym w tym przypadku jest fakt, że ponad 15% ocen to oceny niedostateczne. Bardzo wysoko ocenione zostały seminaria. Zarówno ocenę *bardzo dobrą* jak i ocenę *dobrą* wskazano w 41,4% przypadków. Ocena niedostateczna została wskazana jedynie w 3,4% procenta ogółu wskazań.

Tabela 26. Ocena form zajęć

	ocena wykładów		ocena ćwiczeń		ocena laboratoriów		ocena seminariów	
	N	%	N	%	N	%	N	%
niedostateczna	47	9,3	53	9,3	9	15,3	1	3,4
dostateczna	116	22,8	113	19,8	10	16,9	4	13,8
dobra	233	45,9	260	45,6	29	49,2	12	41,4
bardzo dobra	112	22,0	144	25,3	11	18,6	12	41,4
Ogółem	508	100,0	570	100,0	59	100,0	29	100,0

Źródło: Opracowanie własne

# RAPORT Z EWALUACJI PRZEDMIOTÓW

SEMESTR LETNI 2012/2013

## Kryteria oceny zawarte w sylabusach przedmiotów

Ocena sylabusów stanowi indeks złożony z odpowiedzi respondentów na trzy pytania dotyczące kryteriów ocen zawartych w sylabusach (jasności, sprawiedliwości i przestrzegania kryteriów oceniania). Najczęściej przyznawaną przez badanych oceną była ocena *dobra*, którą wskazano w 44,4% przypadków i bardzo dobra (34,9%), które łącznie stanowią ponad 79% ogółu wskazań. Ocenę niedostateczną wskazano w 7% przypadków.

**Tabela 27. Ocena kryteriów oceny zawartych w sylabusie przedmiotu**

	<b>N</b>	<b>%</b>
niedostateczna	52	7,0
dostateczna	102	13,7
dobra	330	44,4
bardzo dobra	260	34,9
Ogółem	744	100,0

Źródło: Opracowanie własne

# RAPORT Z EWALUACJI PRZEDMIOTÓW

SEMESTR LETNI 2012/2013

## Wydział Elektrotechniki, Informatyki i Telekomunikacji

### Poziom trudności przedmiotów

Oceny trudności przedmiotów, jakich dokonali studenci Wydziału Elektrotechniki, Informatyki i Telekomunikacji pokazują, że najczęściej wybieranym wskazaniem było, że przedmiot jest *raczej trudny*. Drugą najczęściej wskazywaną oceną było *ani, łatwy ani trudny*, która zgromadziła 33,7% ogółu wskazań. Sumarycznie oceny *raczej trudny* i *bardzo trudny* stanowią 44,6%, a *raczej łatwy* i *bardzo łatwy* 21,7% ogółu wskazań respondentów.

Tabela 28. Ocena trudności przedmiotu

	N	%
Bardzo trudny	63	10,1
Raczej trudny	215	34,5
Ani trudny ani łatwy	210	33,7
Raczej łatwy	94	15,1
Bardzo łatwy	41	6,6
Ogółem	623	100,0

Źródło: Opracowanie własne

### Osiąganie efektów kształcenia

Niemal 81% wskazań to odpowiedzi twierdzące na pytanie o to, czy respondent osiągnął efekty założone dla ocenianego przedmiotu. Wskazania przeciwne stanowią nieco ponad 7% ogółu wskazań. W niemal 12% wskazań respondenci nie mogli wskazać ani odpowiedzi przeczących ani twierdzących.

Tabela 29. Samoocena osiągnięcia efektów kształcenia dla ocenianego przedmiotu

	N	%
Zdecydowanie nie	16	2,6
Raczej nie	29	4,7
Ani tak ani nie	74	11,9
Raczej tak	329	52,9
Zdecydowanie tak	174	28,0
Ogółem	622	100,0

Źródło: Opracowanie własne

### Dopasowanie liczby punktów ECTS do nakładów pracy studenta

Ponad 80% wskazań to deklaracje dotyczące tego, że liczba punktów ECTS jest dobrze dopasowana do nakładów pracy, jakie wiążą się z danym przedmiotem. 14% wskazań dotyczy odpowiedzi, że liczba punktów ECTS jest za niska w stosunku do koniecznej pracy, a 5,6% że jest ona za wysoka.

Tabela 30. Ocena dopasowanie liczby punktów ECTS do nakładu pracy studenta

	N	%
Jest za niska	88	14,1
Jest w sam raz	500	80,3
Jest za wysoka	35	5,6
Ogółem	623	100,0

Źródło: Opracowanie własne

# RAPORT Z EWALUACJI PRZEDMIOTÓW

SEMESTR LETNI 2012/2013

## Liczba ocen form zajęć

Studenci Wydziału Elektrotechniki, Informatyki i Telekomunikacji mogli uczestniczyć w wykładach, ćwiczeniach, laboratoriach, projektach oraz seminariach. Poniższa tabela przedstawia liczbę ocen, którym poddane zostały te właśnie formy zajęć.

Tabela 31. Liczba ocen poszczególnych form zajęć

	oceny wykładów	oceny ćwiczeń	oceny laboratoriów	oceny projektów	oceny seminariów	oceny konwersatoriów	oceny praktyk	oceny proseminariów	oceny wykładów zdalnych	oceny samokształcenia	oceny zajęć praktycznych
Wydział Elektroniki, Informatyki i Telekomunikacji	529	82	354	103	12	0	0	0	0	0	0
Uniwersytet Zielonogórski	1915	1568	738	165	140	139	23	6	2	25	3

Źródło: Opracowanie własne

## Ocena przebiegu zajęć dydaktycznych

Oceniając dostępne formy zajęć, studenci Wydziału Elektrotechniki, Informatyki i Telekomunikacji mieli do dyspozycji wykłady, ćwiczenia, laboratoria, projekty oraz seminaria. Podczas oceny wykładów najczęściej wskazań otrzymała ocena *dobra* (ponad 47%). Ocenę *niedostateczną* wybrano w 7,4% przypadkach. Ćwiczenia otrzymały 8,5% ocen *niedostatecznych*, natomiast najczęściej wskazywaną odpowiedzią była *ocena dobra* (45,1% wskazań). Ponad 50% spośród wskazań przy ocenie laboratoriów padło na ocenę *dobrą*, a niecałe 6% na ocenę *niedostateczną*. Projekty najczęściej oceniano na ocenę *dobrą* (46,6% wskazań), a liczba wskazań oceny *niedostatecznej* w przypadku tej formy zajęć nie przekroczyła 4% ogólnej liczby wskazań. W przypadku seminariów wskazywano jedynie na oceny *dobrą* i *bardzo dobrą*, a liczba ocen rozłożyła się po połowie.

Tabela 32. Ocena form zajęć

	ocena wykładów		ocena ćwiczeń		ocena laboratoriów		ocena projektów		ocena seminariów	
	N	%	N	%	N	%	N	%	N	%
niedostateczna	39	7,4	7	8,5	20	5,6	4	3,9	0	0
dostateczna	106	20,0	22	26,8	54	15,3	18	17,5	0	0
dobra	249	47,1	37	45,1	178	50,3	48	46,6	6	50,0
bardzo dobra	135	25,5	16	19,5	102	28,8	33	32,0	6	50,0
Ogółem	529	100,0	82	100,0	354	100,0	103	100,0	12	100,0

Źródło: Opracowanie własne

# RAPORT Z EWALUACJI PRZEDMIOTÓW

SEMESTR LETNI 2012/2013

---

## Kryteria oceny zawarte w sylabusach przedmiotów

Oceniając sylabusy respondenci dokonali 622 ocen. Ponad 52% wskazań to oceny bardzo dobre, a zaledwie 2,6% oceny niedostateczne. Dwie najwyższe oceny dotyczą ponad 83% ogółu wskazań respondentów.

**Tabela 33. Ocena kryteriów oceny zawartych w sylabusie przedmiotu**

	<b>N</b>	<b>%</b>
niedostateczna	16	2,6
dostateczna	89	14,3
dobra	191	30,7
bardzo dobra	326	52,4
Ogółem	622	100,0

Źródło: Opracowanie własne



# RAPORT Z EWALUACJI PRZEDMIOTÓW

SEMESTR LETNI 2012/2013

## Wydział Fizyki i Astronomii

### Poziom trudności przedmiotów

Najczęściej występującą oceną trudności ocenianych przedmiotów były opinie, że są one raczej *trudne*. Deklaracje dotyczące wysokiego poziomu trudności przedmiotów obejmują łącznie ponad 52% ogółu ocen. Oceny mówiące o tym, że przedmiot jest *łatwy* lub *raczej łatwy* łącznie stanowią niewiele ponad 17% ogółu wskazań.

**Tabela 34. Ocena trudności przedmiotu**

	<b>N</b>	<b>%</b>
Bardzo trudny	3	13,0
Raczej trudny	9	39,1
Ani trudny ani łatwy	7	30,4
Raczej łatwy	3	13,0
Bardzo łatwy	1	4,3
Ogółem	23	100,0

Źródło: Opracowanie własne

### Osiągnięcie efektów kształcenia

Niemal 83% ogółu ocen przyznanych przez respondentów mówi o tym, że deklarują oni osiągnięcie zakładanych w przedmiocie efektów kształcenia. Oceny przeciwne stanowią zaledwie 4,3% ogółu wskazań. Niemal 13% wskazań dotyczy sytuacji, w których osoba oceniająca przedmiot nie mogła jednoznacznie stwierdzić, czy osiągnęła efekty kształcenia, czy też nie.

**Tabela 35. Samoocena osiągnięcia efektów kształcenia dla ocenianego przedmiotu**

	<b>N</b>	<b>%</b>
Zdecydowanie nie	0	0
Raczej nie	1	4,3
Ani tak ani nie	3	13,0
Raczej tak	11	47,8
Zdecydowanie tak	8	34,8
Ogółem	23	100,0

Źródło: Opracowanie własne

### Dopasowanie liczby punktów ECTS do nakładów pracy studenta

Nieco ponad 56% wskazań dotyczy sytuacji, w której zdaniem osób oceniających dany przedmiot liczba punktów ECTS odpowiada nakładom pracy, jakie są związane z tym przedmiotem. Za zbyt niską w stosunku do koniecznych nakładów pracy liczbę punktów ECTS uznano w niemal 35% ogółu wskazań.

**Tabela 36. Ocena dopasowanie liczby punktów ECTS do nakładu pracy studenta**

	<b>N</b>	<b>%</b>
Jest za niska	8	34,8
Jest w sam raz	13	56,5
Jest za wysoka	2	8,7
Ogółem	23	100,0

Źródło: Opracowanie własne

# RAPORT Z EWALUACJI PRZEDMIOTÓW

SEMESTR LETNI 2012/2013

## Liczba ocen form zajęć

Studenci Wydziału Fizyki i Astronomii mogli uczestniczyć w wykładach, ćwiczeniach, laboratoriach oraz seminariach. Poniższa tabela przedstawia liczbę ocen, którym poddane zostały te właśnie formy zajęć. Ze względu na niewielką liczbę ocen, jakim poddano przedmioty na wydziale wnioskowanie na podstawie zebranych danych jest utrudnione.

Tabela 37. Liczba ocen poszczególnych form zajęć

	oceny wykładów	oceny ćwiczeń	oceny laboratoriów	oceny projektów	oceny seminariów	oceny konwersatoriów	oceny praktyk	oceny proseminariów	oceny wykładów zdalnych	oceny samokształcenia	oceny zajęć praktycznych
Wydział Fizyki i Astronomii	13	8	4	0	3	0	0	0	0	0	0
Uniwersytet Zielonogórski	1915	1568	738	165	140	139	23	6	2	25	3

Źródło: Opracowanie własne

## Ocena przebiegu zajęć dydaktycznych

Oceniając dostępne formy zajęć, studenci Wydziału Ekonomii i Zarządzania mieli do dyspozycji wykłady, ćwiczenia, laboratoria oraz seminaria. Wykłady zostały ocenione na najwyższą ocenę w przypadku ponad 46% wskazań. Ocena negatywna stanowi 7,7% wszystkich udzielonych ocen. Ćwiczenia najczęściej oceniane były na ocenę *dobrą* (50%). Ze względu na niewielką liczbę ocen ryzykownym wydaje się wyciąganie wniosków dotyczących oceny przebiegu poszczególnych form zajęć.

Tabela 38. Ocena form zajęć

	ocena wykładów		ocena ćwiczeń		ocena laboratoriów		ocena seminariów	
	N	%	N	%	N	%	N	%
niedostateczna	1	7,7	1	12,5	1	25,0	0	0
dostateczna	2	15,4	0	0	1	25,0	1	33,3
dobra	4	30,8	4	50,0	1	25,0	1	33,3
bardzo dobra	6	46,2	3	37,5	1	25,0	1	33,3
Ogółem	13	100,0	8	100,0	4	100,0	3	100,0

Źródło: Opracowanie własne

## Kryteria oceny zawarte w sylabusach przedmiotów

Blisko połowa wskazań dotyczących oceny sylabusów to oceny *bardzo dobre*. Nie pojawia się żadna ocena niedostateczna.

Tabela 39. Ocena kryteriów oceny zawartych w sylabusie przedmiotu

	N	%
niedostateczna	0	0
dostateczna	5	21,7
dobra	6	26,1
bardzo dobra	12	52,2
Ogółem	23	100,0

Źródło: Opracowanie własne

# RAPORT Z EWALUACJI PRZEDMIOTÓW

SEMESTR LETNI 2012/2013

## Wydział Humanistyczny

### Poziom trudności przedmiotów

Najczęściej respondenci oceniający poszczególne przedmioty wskazywali, że nie są one *ani trudne ani łatwe* (34% ogółu wskazań). Oceny respondentów rozkładają się niemal jednakowo po obu stronach skali, w związku z czym na podstawie deklaracji studentów biorących udział w badaniu, nie jest możliwe określenie poziomu trudności zajęć na Wydziale Humanistycznym.

**Tabela 40. Ocena trudności przedmiotu**

	<b>N</b>	<b>%</b>
Bardzo trudny	33	6,7
Raczej trudny	141	28,4
Ani trudny ani łatwy	172	34,7
Raczej łatwy	109	22,0
Bardzo łatwy	41	8,3
Ogółem	496	100,0

Źródło: Opracowanie własne

### Osiągnięcie efektów kształcenia

Najczęściej wskazywaną odpowiedzią na pytanie o to czy respondent osiągnął zakładane efekty kształcenia była odpowiedź *raczej tak* (44%). Jednocześnie dwie twierdzące odpowiedzi obejmują niemal 74% wszystkich ocen. Odpowiedzi przeczące stanowią łącznie niemal 13% ogólnej liczby wskazań.

**Tabela 41. Samoocena osiągnięcia efektów kształcenia dla ocenianego przedmiotu**

	<b>N</b>	<b>%</b>
Zdecydowanie nie	21	4,2
Raczej nie	42	8,5
Ani tak ani nie	67	13,5
Raczej tak	218	44,0
Zdecydowanie tak	148	29,8
Ogółem	496	100,0

Źródło: Opracowanie własne

### Dopasowanie liczby punktów ECTS do nakładów pracy studenta

Zdecydowana większość wskazań respondentów dotyczy odpowiedzi mówiącej o tym, że liczba punktów ECTS odpowiada nakładowi pracy, jaki student musi włożyć w zaliczenie przedmiotu (74%). Niemal 23% wskazań dotyczy odpowiedzi mówiącej o tym, że liczba punktów w kontekście nakładów pracy jest zbyt niska, a jedynie 3,2% wskazań, że jest ona zbyt wysoka.

**Tabela 42. Ocena dopasowanie liczby punktów ECTS do nakładu pracy studenta**

	<b>N</b>	<b>%</b>
Jest za niska	113	22,8
Jest w sam raz	367	74,0
Jest za wysoka	16	3,2
Ogółem	496	100,0

Źródło: Opracowanie własne

# RAPORT Z EWALUACJI PRZEDMIOTÓW

SEMESTR LETNI 2012/2013

## Liczba ocen form zajęć

Studenci Wydziału Humanistyczny mogli uczestniczyć w wykładach, ćwiczeniach, laboratoriach, seminariach, konwersatoriach oraz projektach. Poniższa tabela przedstawia liczbę ocen, którym poddane zostały te formy zajęć.

**Tabela 43. Liczba ocen poszczególnych form zajęć**

	oceny wykładów	oceny ćwiczeń	oceny laboratoriów	oceny projektów	oceny seminariów	oceny konwersatoriów	oceny praktyk	oceny proseminariów	oceny wykładów zdalnych	oceny samokształcenia	oceny zajęć praktycznych
Wydział Humanistyczny	72	356	5	0	35	63	12	0	0	0	0
Uniwersytet Zielonogórski	1915	1568	738	165	140	139	23	6	2	25	3

Źródło: Opracowanie własne

## Ocena przebiegu zajęć dydaktycznych

Oceny dotyczące form zajęć obejmowały wykłady, ćwiczenia, laboratoria, seminaria, konwersatoria oraz praktyki. Wykłady najczęściej oceniane były jako *dobre* (47,2%) lub *bardzo dobre* (31,9%), najrzadziej zaś jako *niedostateczne* (4,2%). Podobnie oceniono ćwiczenia, dla których najczęściej wskazywano ocenę *bardzo dobrą* lub *dobrą* (odpowiednio 41,9% i 26,4% ogólnej liczby wskazań), a najrzadziej wybierano ocenę *niedostateczną* (6,2% ocen). Laboratoria ocenione zostały zaledwie pięć razy, z czego trzy razy wskazano ocenę *dostateczną*, a dwa razy ocenę *dobrą*. Oceniając seminaria respondenci najczęściej wskazywali odpowiedzi *bardzo dobre* i *dobre*, które otrzymały odpowiednio 42,9% i 31,4% ogólnej liczby wskazań. Najrzadziej wskazywano ocenę *niedostateczną* (8,6% wskazań). Konwersatoria najczęściej oceniano jako *dobre* (47,6%) i *bardzo dobre* (30,2%), najrzadziej zaś jako *niedostateczne*. Ta odpowiedź zebrała jedynie 4,8% ogólnej liczby wskazań. Praktyki oceniono jedynie 12 razy, z czego sześć ocen to oceny *bardzo dobre*.

**Tabela 44. Ocena form zajęć**

	ocena wykładów		ocena ćwiczeń		ocena laboratoriów		ocena konwersatoriów		ocena seminariów		ocena praktyk	
	N	%	N	%	N	%	N	%	N	%	N	%
niedostateczna	3	4,2	22	6,2	0	0	3	4,8	3	8,6	2	16,7
dostateczna	12	16,7	91	25,6	3	60,0	11	17,5	6	17,1	1	8,3
dobra	34	47,2	149	41,9	2	40,0	30	47,6	11	31,4	3	25,0
bardzo dobra	23	31,9	94	26,4	0	0	19	30,2	15	42,9	6	50,0
Ogółem	72	100,0	356	100,0	5	100,0	63	100,0	35	100,0	12	100,0

Źródło: Opracowanie własne

# RAPORT Z EWALUACJI PRZEDMIOTÓW

SEMESTR LETNI 2012/2013

---

## Kryteria oceny zawarte w sylabusach przedmiotów

Oceniając sylabusy respondenci najczęściej wskazywali oceny *bardzo dobre* oraz *dobre*, które łącznie obejmują niemal 82% ogólnej liczby wskazań. Negatywne oceny stanowią niecałe 5% ogólnej liczby wskazań.

**Tabela 45. Ocena kryteriów oceny zawartych w sylabusie przedmiotu**

	<b>N</b>	<b>%</b>
niedostateczna	24	4,9
dostateczna	66	13,4
dobra	175	35,5
bardzo dobra	228	46,2
Ogółem	493	100

Źródło: Opracowanie własne

# RAPORT Z EWALUACJI PRZEDMIOTÓW

SEMESTR LETNI 2012/2013

## Wydział Inżynierii Lądowej i Środowiska

### Poziom trudności przedmiotów

Spośród ocen stopnia trudności przedmiotu najczęściej wskazywano na odpowiedź *ani łatwy ani trudny* (35,5% wszystkich wskazań). Niemniej łącznie odpowiedzi skłaniające się ku określeniu przedmiotów, jako trudne stanowią 46,5% ogółu odpowiedzi, a odpowiedzi przeciwnie zaledwie 18% wszystkich wskazań.

**Tabela 46. Ocena trudności przedmiotu**

	<b>N</b>	<b>%</b>
Bardzo trudny	22	14,2
Raczej trudny	50	32,3
Ani trudny ani łatwy	55	35,5
Raczej łatwy	23	14,8
Bardzo łatwy	5	3,2
Ogółem	155	100,0

Źródło: Opracowanie własne

### Osiągnięcie efektów kształcenia

Spośród wszystkich wskazań najwięcej dotyczyło odpowiedzi *raczej tak* (45,2% wskazań). Odpowiedzi twierdzące łącznie dotyczyły 77,7% wszystkich wskazań podczas gdy odpowiedzi przeczące 11,6% ogółu ocen.

**Tabela 47. Samoocena osiągnięcia efektów kształcenia dla ocenianego przedmiotu**

	<b>N</b>	<b>%</b>
Zdecydowanie nie	3	1,9
Raczej nie	15	9,7
Ani tak ani nie	17	11,0
Raczej tak	70	45,2
Zdecydowanie tak	50	32,3
Ogółem	155	100,0

Źródło: Opracowanie własne

### Dopasowanie liczby punktów ECTS do nakładów pracy studenta

Podczas oceny adekwatności liczby punktów ECTS do nakładów pracy, jakie trzeba ponieść, największa ilość wskazań dotyczyła odpowiedzi, że liczba punktów jest *w sam raz* (78,1% wszystkich ocen). Nieco ponad 18% ocen to odpowiedzi, że punktów ECTS jest za mało, a niecałe 4%, że jest ich za dużo w odniesieniu do niezbędnych nakładów pracy.

**Tabela 48. Ocena dopasowanie liczby punktów ECTS do nakładu pracy studenta**

	<b>N</b>	<b>%</b>
Jest za niska	28	18,1
Jest w sam raz	121	78,1
Jest za wysoka	6	3,9
Ogółem	155	100,0

Źródło: Opracowanie własne

# RAPORT Z EWALUACJI PRZEDMIOTÓW

SEMESTR LETNI 2012/2013

## Liczba ocen form zajęć

Studenci Wydziału Inżynierii Lądowej i Środowiska mogli uczestniczyć w wykładach, ćwiczeniach, laboratoriach oraz projektach. Poniższa tabela przedstawia liczbę ocen którym poddane zostały te formy zajęć.

Tabela 49. Liczba ocen poszczególnych form zajęć

	oceny wykładów	oceny ćwiczeń	oceny laboratoriów	oceny projektów	oceny seminariów	oceny konwersatoriów	oceny praktyk	oceny proseminariów	oceny wykładów zdalnych	oceny samokształcenia	oceny zajęć praktycznych
Wydział Inżynierii Lądowej i Środowiska	122	27	65	48	0	0	0	0	0	0	0
Uniwersytet Zielonogórski	1915	1568	738	165	140	139	23	6	2	25	3

Źródło: Opracowanie własne

## Ocena przebiegu zajęć dydaktycznych

Oceny dotyczące form zajęć obejmowały wykłady, ćwiczenia, laboratoria oraz projekty. Blisko 51% ogółu ocen dotyczących wykładów to oceny *dobre*. Ocena *niedostateczną* wskazano w ponad 12% przypadków. Relatywnie mało wskazań dotyczyło ocen *bardzo dobrej* i *dostatecznej*. Podobną sytuację widzimy analizując oceny ćwiczeń. Najwięcej, bo ponad 44% wskazań dotyczyło oceny *dobrej*, jednak niemal 15% oceny *niedostateczne*. W przypadku laboratoriów oraz projektów obserwujemy inną sytuację. Wprawdzie w przypadku laboratoriów to ocena *dobra* (47,7% wskazań), a w przypadku projektów to ocena *bardzo dobra* (43,8% wskazań) były najczęściej wybieranymi ocenami, jednak częstość wskazań odpowiedzi niedostatecznej jest znacznie mniejsza niż w przypadku pozostałych form (odpowiednio 4,6% oraz 6,3% ogółu wskazań dla danej formy zajęć).

Tabela 50. Ocena form zajęć

	ocena wykładów		ocena ćwiczeń		ocena laboratoriów		ocena projektów	
	N	%	N	%	N	%	N	%
niedostateczna	15	12,3	4	14,8	3	4,6	3	6,3
dostateczna	14	11,5	5	18,5	7	10,8	5	10,4
dobra	62	50,8	12	44,4	31	47,7	19	39,6
bardzo dobra	31	25,4	6	22,2	24	36,9	21	43,8
Ogółem	122	100,0	27	100,0	65	100,0	48	100,0

Źródło: Opracowanie własne

# RAPORT Z EWALUACJI PRZEDMIOTÓW

SEMESTR LETNI 2012/2013

---

## Kryteria oceny zawarte w sylabusach przedmiotów

Ocena sylabusów na Wydziale Inżynierii Lądowej i Środowiska pokazuje, że najczęściej oceniano je *bardzo dobrze* (45,8%) lub *dobrze* (39,4). Niespełna 6% ocen było negatywnych.

**Tabela 51. Ocena kryteriów oceny zawartych w sylabusie przedmiotu**

	<b>N</b>	<b>%</b>
niedostateczna	9	5,8
dostateczna	14	9,0
dobra	61	39,4
bardzo dobra	71	45,8
Ogółem	155	100,0

Źródło: Opracowanie własne



# RAPORT Z EWALUACJI PRZEDMIOTÓW

SEMESTR LETNI 2012/2013

## Wydział Matematyki, Informatyki i Ekonometrii

### Poziom trudności przedmiotów

Oceniając trudność przedmiotów respondenci najczęściej wskazywali, że są one *raczej łatwe* (29,4% wskazań), lub że nie są *ani trudne ani łatwe* (27,5% wskazań). Łącznie deklaracje dotyczące tego, że przedmioty są *raczej łatwe* lub *zdecydowanie łatwe* obejmują ponad 43% ogólnej liczby wskazań, podczas gdy przeciwnie oceny obejmują nieco ponad 29% wskazań.

**Tabela 52. Ocena trudności przedmiotu**

	N	%
Bardzo trudny	7	13,7
Raczej trudny	8	15,7
Ani trudny ani łatwy	14	27,5
Raczej łatwy	15	29,4
Bardzo łatwy	7	13,7
Ogółem	51	100,0

Źródło: Opracowanie własne

### Osiągnięcie efektów kształcenia

Zdecydowana większość wskazań to odpowiedzi potwierdzające osiągnięcia zakładanych efektów (66,7% wskazań). Odpowiedzi twierdzące łącznie obejmują ponad 92% ogólnej liczby wskazań.

**Tabela 53. Samoocena osiągnięcia efektów kształcenia dla ocenianego przedmiotu**

	N	%
Zdecydowanie nie	2	3,9
Raczej nie	0	0
Ani tak ani nie	2	3,9
Raczej tak	13	25,5
Zdecydowanie tak	34	66,7
Ogółem	51	100,0

Źródło: Opracowanie własne

### Dopasowanie liczby punktów ECTS do nakładów pracy studenta

Ponad 74% wskazań dokonanych przez respondentów dotyczy odpowiedzi mówiącej o tym, że liczba punktów ECTS jest dobrze dopasowana do nakładów pracy, jakie trzeba włożyć w oceniany przedmiot. 23,5% wskazań dotyczy odpowiedzi mówiącej, że liczba punktów jest zbyt niska, a jedynie 2% że jest zbyt wysoka.

**Tabela 54. Ocena dopasowanie liczby punktów ECTS do nakładu pracy studenta**

	N	%
Jest za niska	12	23,5
Jest w sam raz	38	74,5
Jest za wysoka	1	2,0
Ogółem	51	100,0

Źródło: Opracowanie własne

# RAPORT Z EWALUACJI PRZEDMIOTÓW

SEMESTR LETNI 2012/2013

## Liczba ocen form zajęć

Studenci Wydziału Matematyki, Informatyki i Ekonometrii mogli uczestniczyć w wykładach, ćwiczeniach, laboratoriach, projektach, seminariach oraz praktykach. Poniższa tabela przedstawia liczbę ocen którym poddane zostały te formy zajęć.

**Tabela 55. Liczba ocen poszczególnych form zajęć**

	oceny wykładów	oceny ćwiczeń	oceny laboratoriów	oceny projektów	oceny seminariów	oceny konsultacji	oceny praktyk	oceny proseminariów	oceny wykładów zdalnych	oceny samokształcenia	oceny zajęć praktycznych
Wydział Matematyki, Informatyki i Ekonometrii	19	27	9	2	7	0	6	0	0	0	0
Uniwersytet Zielonogórski	1915	1568	738	165	140	139	23	6	2	25	3

Źródło: Opracowanie własne

## Ocena przebiegu zajęć dydaktycznych

Oceny dotyczące form zajęć obejmowały wykłady, ćwiczenia, laboratoria, projekty, seminaria oraz praktyki. Wykłady najczęściej oceniano jako *bardzo dobre* lub *dobre* (odpowiednio 47,4% i 31,6% wskazań), najrzadziej zaś jako *niedostateczne* (5,3% wskazań). Ćwiczenia oceniano jako *bardzo dobre* lub *dobre* (63% i 29,6% wskazań). Ćwiczeń nie oceniono ani razu negatywnie. Pozostałe formy zajęć otrzymały niewiele ocen, choć należy zauważyć, że były to oceny wyłącznie pozytywne, z wyjątkiem ocen laboratoriów.

**Tabela 56. Ocena form zajęć**

	ocena wykładów		ocena ćwiczeń		ocena laboratoriów		ocena projektów		ocena seminariów		ocena praktyk	
	N	%	N	%	N	%	N	%	N	%	N	%
niedostateczna	1	5,3	0	0	2	22,2	0	0	0	0	0	0
dostateczna	3	15,8	2	7,4	2	22,2	0	0	1	14,3	0	0
dobra	6	31,6	8	29,6	2	22,2	0	0	1	14,3	2	33,3
bardzo dobra	9	47,4	17	63,0	3	33,3	2	100	5	71,4	4	66,7
Ogółem	19	100,0	27	100,0	9	100,0	2	100	7	100,0	6	100,0

Źródło: Opracowanie własne

## Kryteria oceny zawarte w sylabusach przedmiotów

Zdecydowana większość wskazań dotyczących oceny sylabusów to oceny *bardzo dobre*. Wskazania te obejmują ponad 76% ogólnej liczby ocen. Warto zauważyć, że nie pojawiły się żadne wskazania ocen *niedostatecznych*.

**Tabela 57. Ocena kryteriów oceny zawartych w sylabusie przedmiotu**

	N	%
niedostateczna	0	0
dostateczna	6	11,8
dobra	6	11,8
bardzo dobra	39	76,5
Ogółem	51	100,0

Źródło: Opracowanie własne

# RAPORT Z EWALUACJI PRZEDMIOTÓW

SEMESTR LETNI 2012/2013

## Wydział Mechaniczny

### Poziom trudności przedmiotów

Respondenci oceniając trudność zajęć najczęściej wskazywali odpowiedź *raczej trudne* (40% ogólnej liczby wskazań). Odpowiedzi mówiące o tym, że przedmioty są trudne obejmują łącznie ponad 57% wskazań. Ponad 23% wskazań dotyczy sytuacji, w której respondenci nie potrafili określić, czy oceniany przedmiot jest trudny czy też łatwy.

**Tabela 58. Ocena trudności przedmiotu**

	<b>N</b>	<b>%</b>
Bardzo trudny	52	17,6
Raczej trudny	118	40,0
Ani trudny ani łatwy	68	23,1
Raczej łatwy	37	12,5
Bardzo łatwy	20	6,8
Ogółem	295	100,0

Źródło: Opracowanie własne

### Osiąganie efektów kształcenia

Respondenci deklarując że osiągnęli zakładane efekty najczęściej wskazywali odpowiedzi *raczej tak* (41,2% wskazań) oraz *zdecydowanie tak* (37,1% wskazań). Odpowiedzi negatywne łącznie obejmowały niecałe 9% ogólnej liczby wskazań.

**Tabela 59. Samoocena osiągnięcia efektów kształcenia dla ocenianego przedmiotu**

	<b>N</b>	<b>%</b>
Zdecydowanie nie	13	4,4
Raczej nie	13	4,4
Ani tak ani nie	38	12,9
Raczej tak	121	41,2
Zdecydowanie tak	109	37,1
Ogółem	294	100,0

Źródło: Opracowanie własne

### Dopasowanie liczby punktów ECTS do nakładów pracy studenta

Najczęściej respondenci deklarowali, że liczba punktów jest adekwatna do ilości pracy, jaką należy włożyć w zaliczenie przedmiotu. Wskazania te obejmowały blisko 69% ogólnej ich liczby. Blisko 25% wskazań dotyczyło odpowiedzi mówiącej o tym, że punktów ECTS jest zbyt mało, a niemal 6%, że jest ich za dużo w kontekście nakładów pracy.

**Tabela 60. Ocena dopasowanie liczby punktów ECTS do nakładu pracy studenta**

	<b>N</b>	<b>%</b>
Jest za niska	74	25,3
Jest w sam raz	202	68,9
Jest za wysoka	17	5,8
Ogółem	293	100,0

Źródło: Opracowanie własne

# RAPORT Z EWALUACJI PRZEDMIOTÓW

SEMESTR LETNI 2012/2013

## Liczba ocen form zajęć

Studenci Wydziału Mechanicznego mogli uczestniczyć w wykładach, ćwiczeniach, laboratoriach, projektach, seminariach, praktykach oraz proseminariach. Poniższa tabela przedstawia liczbę ocen, którym poddane zostały te formy zajęć.

**Tabela 61. Liczba ocen poszczególnych form zajęć**

	oceny wykładów	oceny ćwiczeń	oceny laboratoriów	oceny projektów	oceny seminariów	oceny konwersatoriów	oceny praktyk	oceny proseminariów	oceny wykładów zdalnych	oceny samokształcenia	oceny zajęć praktycznych
Wydział Mechaniczny	214	56	168	12	8	0	2	6	0	0	0
Uniwersytet Zielonogórski	1915	1568	738	165	140	139	23	6	2	25	3

Źródło: Opracowanie własne

## Ocena przebiegu zajęć dydaktycznych

Oceny dotyczące form zajęć obejmowały wykłady, ćwiczenia, laboratoria, projekty, seminaria, praktyki oraz proseminaria. Wykłady oceniane były najczęściej jako *dobre* (41,6% wskazań) lub *bardzo dobre* (34,6% wskazań). Oceny *niedostateczne* obejmowały ponad 8% ogólnej liczby wskazań. Oceny ćwiczeń jako *dobrych* lub *bardzo dobrych* obejmowały łącznie 75% ogólnej liczby wskazań, natomiast oceny *niedostateczne* stanowiły 12,5% ogólnej liczby ocen. Oceny laboratoriów to najczęściej oceny *dobre* lub *bardzo dobre* (odpowiednio 47% i 33% ogólnej liczby wskazań), natomiast oceny *niedostateczne* stanowiły niemal 8% wskazań. Oceny pozostałych form zajęć są nieliczne, choć należy zaznaczyć, że spośród projektów, seminariów, praktyk i proseminariów, wyłącznie seminaria otrzymały oceny niedostateczne.

**Tabela 62. Ocena form zajęć**

	ocena wykładów		ocena ćwiczeń		ocena laboratoriów		ocena projektów		ocena seminariów		ocena praktyk		ocena proseminariów	
	N	%	N	%	N	%	N	%	N	%	N	%	N	%
niedostateczna	18	8,4	7	12,5	13	7,7	0	0	2	25	0	0	0	0
dostateczna	33	15,4	7	12,5	20	11,9	0	0	0	0	1	50,0	0	0
dobra	89	41,6	21	37,5	79	47,0	6	50,0	3	37,5	0	0	2	33,3
bardzo dobra	74	34,6	21	37,5	56	33,3	6	50,0	3	37,5	1	50,0	4	66,7
Ogółem	214	100,0	56	100,0	168	100,0	12	100,0	8	100	2	100,0	6	100,0

Źródło: Opracowanie własne

# RAPORT Z EWALUACJI PRZEDMIOTÓW

SEMESTR LETNI 2012/2013

---

## Kryteria oceny zawarte w sylabusach przedmiotów

Oceniając sylabusy respondenci najczęściej wskazywali oceny *bardzo dobre* (46,1% wskazań) oraz *dobre* (34,8% wskazań). Oceny *niedostateczne* stanowiły blisko 7% ogólnej liczby wskazań.

**Tabela 63. Ocena kryteriów oceny zawartych w sylabusie przedmiotu**

	<b>N</b>	<b>%</b>
niedostateczna	20	6,8
dostateczna	36	12,3
dobra	102	34,8
bardzo dobra	135	46,1
Ogółem	293	100,0

Źródło: Opracowanie własne

# RAPORT Z EWALUACJI PRZEDMIOTÓW

SEMESTR LETNI 2012/2013

## Wydział Nauk Biologicznych

### Poziom trudności przedmiotów

Najczęściej respondenci wskazywali, że oceniane przez nich przedmioty nie są ani trudne ani łatwe (35,6% wskazań) oraz raczej trudne (31,5% wskazań). Łącznie wskazania odpowiedzi trudne i bardzo trudne stanowią ponad 45% ogółu. Jako łatwe lub bardzo łatwe określono zajęcia w 19% wskazań.

Tabela 64. Ocena trudności przedmiotu

	N	%
Bardzo trudny	10	13,7
Raczej trudny	23	31,5
Ani trudny ani łatwy	26	35,6
Raczej łatwy	13	17,8
Bardzo łatwy	1	1,4
Ogółem	73	100,0

Źródło: Opracowanie własne

### Osiągnięcie efektów kształcenia

Większość respondentów deklaruje, że zdecydowanie osiągnęła lub raczej osiągnęła zakładane efekty. Wskazania te stanowią odpowiednio 49,3% oraz 43,8% ogólnej ich liczby. Odpowiedzi przeczące osiągnięciu założonych w przedmiocie efektów stanowią łącznie niespełna 3% wszystkich ocen.

Tabela 65. Samoocena osiągnięcia efektów kształcenia dla ocenianego przedmiotu

	N	%
Zdecydowanie nie	1	1,4
Raczej nie	1	1,4
Ani tak ani nie	3	4,1
Raczej tak	32	43,8
Zdecydowanie tak	36	49,3
Ogółem	73	100,0

Źródło: Opracowanie własne

### Dopasowanie liczby punktów ECTS do nakładów pracy studenta

Niemal 77% wszystkich wskazań dotyczy odpowiedzi mówiącej, że liczba punktów ECTS jest dobrze dopasowana do nakładów pracy, jakie wiążą się z ocenianym przedmiotem. Nieco ponad 16% wskazań to deklaracje, że liczba punktów ECTS jest zbyt mała, a blisko 7% wskazań, że zbyt duża w stosunku do koniecznych nakładów pracy.

Tabela 66. Ocena dopasowanie liczby punktów ECTS do nakładu pracy studenta

	N	%
Jest za niska	12	16,4
Jest w sam raz	56	76,7
Jest za wysoka	5	6,8
Ogółem	73	100,0

Źródło: Opracowanie własne

# RAPORT Z EWALUACJI PRZEDMIOTÓW

SEMESTR LETNI 2012/2013

## Liczba ocen form zajęć

Studenci Wydziału Mechanicznego mogli uczestniczyć w wykładach, ćwiczeniach, laboratoriach, seminariach oraz wykładach zdalnych. Poniższa tabela przedstawia liczbę ocen, którym poddane zostały te formy zajęć.

Tabela 67. Liczba ocen poszczególnych form zajęć

	oceny wykładów	oceny ćwiczeń	oceny laboratoriów	oceny projektów	oceny seminariów	oceny konwersatoriów	oceny praktyk	oceny proseminariów	oceny wykładów zdalnych	oceny samokształcenia	oceny zajęć praktycznych
Wydział Nauk Biologicznych	49	24	29	0	9	0	0	0	2	0	0
Uniwersytet Zielonogórski	1915	1568	738	165	140	139	23	6	2	25	3

Źródło: Opracowanie własne

## Ocena przebiegu zajęć dydaktycznych

Oceny dotyczące form zajęć obejmowały wykłady, ćwiczenia, laboratoria, seminaria oraz wykłady zdalne. Wykłady najczęściej oceniano jako *bardzo dobre*. Ocena ta znalazła odzwierciedlenie się w 51% wskazań. W przypadku ćwiczeń *ocena dobra* była wskazywana najczęściej i wskazania tej oceny obejmowały połowę wszystkich ocen. Laboratoria zostały ocenione w blisko 60% jako *bardzo dobre*. Seminaria oraz wykłady zdalne ocenione zostały zbyt mało razy by można było na podstawie tych wskazań wnioskować o istotnych różnicach. Warty zaznaczenia jest fakt iż żadna z ocenionych form zajęć nie otrzymała od respondentów oceny niedostatecznej.

Tabela 68. Ocena form zajęć

	ocena wykładów		ocena ćwiczeń		ocena laboratoriów		ocena seminariów		ocena wykładów zdalnych	
	N	%	N	%	N	%	N	%	N	%
niedostateczna	0	0	0	0	0	0	0	0	0	0
dostateczna	8	16,3	3	12,5	2	6,9	1	11,1	0	0
dobra	16	32,7	12	50,0	10	34,5	3	33,3	0	0
bardzo dobra	25	51,0	9	37,5	17	58,6	5	55,6	2	100,0
Ogółem	49	100,0	24	100,0	29	100,0	9	100,0	2	100,0

Źródło: Opracowanie własne

# RAPORT Z EWALUACJI PRZEDMIOTÓW

SEMESTR LETNI 2012/2013

---

## Kryteria oceny zawarte w sylabusach przedmiotów

Oceniając sylabusy studenci Wydziału Biologicznego najczęściej wskazywali ocenę *bardzo dobrą*. Wskazania tej oceny stanowią blisko 70% ogółu wszystkich ocen. Oceny *niedostateczne* stanowią nieco ponad 1% ogółu ocen.

**Tabela 69. Ocena kryteriów oceny zawartych w sylabusie przedmiotu**

	<b>N</b>	<b>%</b>
niedostateczna	1	1,4
dostateczna	3	4,1
dobra	18	24,7
bardzo dobra	51	69,9
Ogółem	73	100,0

Źródło: Opracowanie własne



# RAPORT Z EWALUACJI PRZEDMIOTÓW

SEMESTR LETNI 2012/2013

## Wydział Pedagogiki, Socjologii i Nauk o Zdrowiu

### Poziom trudności przedmiotów

Respondenci, oceniając trudność przedmiotu, najczęściej wybierali odpowiedź *raczej trudny*, która stanowi blisko 35% ogólnej liczby ocen. Niemal tak samo często (34,4%) respondenci nie byli w stanie odpowiedzieć, czy oceniany przedmiot jest trudny czy łatwy. Dwie najbardziej skrajne odpowiedzi, tj. *bardzo trudny* i *bardzo łatwy* wskazywane były niemal tak samo często i stanowią odpowiednio 7,5% i 7,7% ogółu wskazań.

Tabela 70. Ocena trudności przedmiotu

	N	%
Bardzo trudny	43	7,5
Raczej trudny	200	34,9
Ani trudny ani łatwy	180	31,4
Raczej łatwy	106	18,5
Bardzo łatwy	44	7,7
Ogółem	573	100,0

Źródło: Opracowanie własne

### Osiąganie efektów kształcenia

Blisko 80% wskazań dotyczy odpowiedzi *zdecydowanie tak* lub *raczej tak*, które mówią o tym, że respondenci osiągnęli efekty kształcenia dla ocenianych przedmiotów. Odpowiedzi przeciwne stanowią 8,2% ogółu wskazań.

Tabela 71. Samoocena osiągnięcia efektów kształcenia dla ocenianego przedmiotu

	N	%
Zdecydowanie nie	13	2,3
Raczej nie	34	5,9
Ani tak ani nie	69	12,0
Raczej tak	271	47,3
Zdecydowanie tak	186	32,5
Ogółem	573	100,0

Źródło: Opracowanie własne

### Dopasowanie liczby punktów ECTS do nakładów pracy studenta

Najczęściej respondenci deklarowali, że liczba punktów jest adekwatna do ilości pracy, jaką należy włożyć w zaliczenie przedmiotu. Wskazania te obejmowały ponad 77% ogólnej liczby ocen. 20% ocen dotyczyło odpowiedzi mówiącej, że liczba punktów ECTS jest za niska, a niemal 6%, że punktów jest ich za dużo w kontekście nakładów pracy.

Tabela 72. Ocena dopasowanie liczby punktów ECTS do nakładu pracy studenta

	N	%
Jest za niska	115	20,1
Jest w sam raz	443	77,4
Jest za wysoka	14	2,4
Ogółem	572	100,0

Źródło: Opracowanie własne

# RAPORT Z EWALUACJI PRZEDMIOTÓW

SEMESTR LETNI 2012/2013

## Liczba ocen form zajęć

Studenci Wydziału Mechanicznego mogli uczestniczyć w wykładach, ćwiczeniach, laboratoriach, seminariach, konwersatoriach, praktykach, samokształceniu oraz zajęciach praktycznych. Poniższa tabela przedstawia liczbę ocen, którym poddane zostały te właśnie formy zajęć.

**Tabela 73. Liczba ocen poszczególnych form zajęć**

	oceny wykładów	oceny ćwiczeń	oceny laboratoriów	oceny projektów	oceny seminariów	oceny konwersatoriów	oceny praktyk	oceny proseminariów	oceny wykładów zdalnych	oceny samokształcenia	oceny zajęć praktycznych
Wydział Humanistyczny	351	320	45	0	37	76	3	0	0	25	3
Uniwersytet Zielonogórski	1915	1568	738	165	140	139	23	6	2	25	3

Źródło: Opracowanie własne

## Ocena przebiegu zajęć dydaktycznych

Oceny dotyczące form zajęć obejmowały wykłady, ćwiczenia, laboratoria, seminaria, konwersatoria, praktyki, samokształcenie oraz zajęcia praktyczne. Wykłady najczęściej oceniane były jako *dobre* lub *bardzo dobre*. Wskazania te łącznie stanowią 77% ogółu ocen wykładów. Jedynie w przypadku 7,7% wskazań były to oceny *niedostateczne*. Ćwiczenia najczęściej oceniono jako *bardzo dobre* i *dobre*. Obie te odpowiedzi zebrały po 42% wskazań respondentów. Oceny *niedostateczne* stanowią niespełna 6% ogółu wskazań. Laboratoria najczęściej oceniane były jako *dobre*, wskazania tej oceny stanowiły 60% ogółu ocen. Oceny negatywne stanowiły blisko 9% ogółu wskazań. Seminaria oceniane były najczęściej jako *bardzo dobre* i *dobre*, a łącznie oceny te obejmują ponad 94% wszystkich ocen. Konwersatoriom najczęściej przyznawano ocenę *dobrą* i *bardzo dobrą* (odpowiednio 40,8% oraz 34,2%), najrzadziej zaś ocenę *niedostateczną* (6,6%). Pozostałe formy zajęć oceniane były rzadko, choć należy zaznaczyć, że otrzymały głównie oceny pozytywne.

**Tabela 74. Ocena form zajęć**

	ocena wykładów		ocena ćwiczeń		ocena laboratoriów		ocena konwersatoriów		ocena seminariów		ocena praktyk		ocena samokształcenia		ocena zajęć praktycznych	
	N	%	N	%	N	%	N	%	N	%	N	%	N	%	N	%
niedostateczna	27	7,7	19	5,9	4	8,9	5	6,6	1	2,7	0	0	5	20,0	0	0
dostateczna	52	14,8	31	9,7	2	4,4	14	18,4	1	2,7	0	0	5	20,0	0	0
dobra	150	42,7	135	42,2	27	60,0	31	40,8	16	43,2	2	66,7	10	40,0	1	33,3
bardzo dobra	122	34,8	135	42,2	12	26,7	26	34,2	19	51,4	1	33,3	5	20,0	2	66,7
Ogółem	351	100,0	320	100,0	45	100,0	76	100,0	37	100,0	3	100,0	25	100,0	3	100,0

Źródło: Opracowanie własne

# RAPORT Z EWALUACJI PRZEDMIOTÓW

SEMESTR LETNI 2012/2013

## Kryteria oceny zawarte w sylabusach przedmiotów

Oceniając sylabusy studenci Wydziału Pedagogiki, Socjologii i Nauk o Zdrowiu najczęściej wybierali ocenę *bardzo dobrą*. Oceny te stanowią 57% ogółu ocen. Oceny *niedostateczne* stanowią nieco ponad 4% ogółu wskazań i są najrzadziej wybieraną oceną. Sumarycznie dwie najwyższe oceny obejmują 86,2% ogółu wskazań jakich respondentów.

**Tabela 75. Ocena kryteriów oceny zawartych w sylabusie przedmiotu**

	<b>N</b>	<b>%</b>
niedostateczna	24	4,2
dostateczna	54	9,5
dobra	165	29,1
bardzo dobra	324	57,1
Ogółem	567	100,0

Źródło: Opracowanie własne